

STAV NÁRODNÍCH PLEMEN KRÁLÍKŮ V GENETICKÝCH ZDROJÍCH V ČR

Martinec M., Šimek V., Vilhelm J.

Ústřední odborná komise chovatelů králíků, Český svaz chovatelů, z.s., Maškova 3, 182 53 Praha 8-Kobyličky

V rámci Národního programu konzervace a využívání genetických zdrojů rostlin, zvířat a mikroorganismů významných pro výživu a zemědělství (NPGZ) jsou již od jeho počátku zahrnuta národní plemena králíků: **český strakáč, český albín, český červený, český luštič, český černopesíkatý, moravský modrý a moravský bílý hnědooký**. Tradičně jsou chována na území ČR v čistokrevné plemenitbě garantované chovateli sdruženými v Českém svazu chovatelů, jeho základních organizacích a speciálních klubech pro jednotlivá plemena.

Moravský modrý (Mm) je nejstarším plemenem, už v letech 1870 až 1890 byli známí velcí modří králíci neznámého původu v chovech chudých tkalců v okolí Svitav. Vyniká velkým rámcem a poměrně širokým a dlouhým trupem, optimální hmotnost je 6 až 6,5 kg, má výborné růstové schopnosti. **Český strakáč (ČS)** je chován od přelomu 19. a 20. století, kdy vznikl z původních stájových různobarevných strakatých stájových králíků na českém venkově. Optimální hmotnost dospělých králíků je 3,5 až 3,8 kg. **Český albín (ČA)** byl vyšlechtěn již ve 20. letech minulého století RNDr. Josefem Žofkou z Kladna, uznán byl v roce 1931. Cílem bylo vyšlechtit králíka albína střední velikosti s kvalitní kožesinou. Optimální živá hmotnost chovných zvířat je 4,5 až 5 kg, má velmi dobré parametry masné užitkovosti, vysokou jatečnou výtěžnost a mateřské vlastnosti samic. **Český luštič (ČL)** byl vyšlechtěn v padesátých letech Václavem Pémem z Dolan u Kralup křížením králíků durynských (tehdy tzv. kamzičích) a marburských, plemeno bylo uznáno v roce 1959. Barva je písková s namodralým nádechem, genetické založení barvy srsti je podmíněno recesivními alelami. Optimální hmotnost dospělých králíků je 3,6 až 4 kg. **Moravský bílý hnědooký (Mbh)** je nejmladším národním plemenem vyšlechtěným chovateli (zejména manželé Ignác a Božena Rolincovi) na Prostějovsku, uznán byl v roce 1984. Ke šlechtění byla použita plemena činčila malá a stříbřitý žlutý. V současnosti je optimální hmotnost 3,5 až 3,8 kg. **Český černopesíkatý (Ččp)** je rovněž velmi mladým plemenem, vyšlechtěným kolem roku 1970 Františkem Provazníkem z Holic z činčil malých a stříbřitých žlutých, uznán byl v roce 1975. Požadované zbarvení je bílé s popelavým nádechem a bílými divokými znaky. Hmotnost je ideálně kolem 3 kg. **Český červený (Ččr)** je posledním plemenem zařazeným do GZ. Byl vyšlechtěn Theodorem Svobodou z Modřan ve 40. a 50. letech minulého století za použití původních stájových králíků, novozélandského červeného a tříslového, uznáno v roce 1959. Jeho hmotnost je kolem 3 kg.

Pro dokumentaci stavu chovů v současnosti jsme použili údaje databáze Centrální plemenné knihy králíků (CPKK) vedené Českým svazem chovatelů (ČSCH), kde jsou evidovány základní údaje a původy všech registrovaných králíků vyjmenovaných národních plemen.

V této práci byly vyhodnoceny následující údaje: počty registrovaných mláďat v jednotlivých letech (2000 – 2018), počty chovů a chovných samic v letech 2008 a 2018, složení chovného stáda samic po jednotlivých plemenech v roce 2018 a údaje o plodnosti - počty narozených a odchovaných králíčat.

Údaje o celkovém stavu chovů národních plemen králíků v roce 2018 je uveden v Tabulce č. 1.

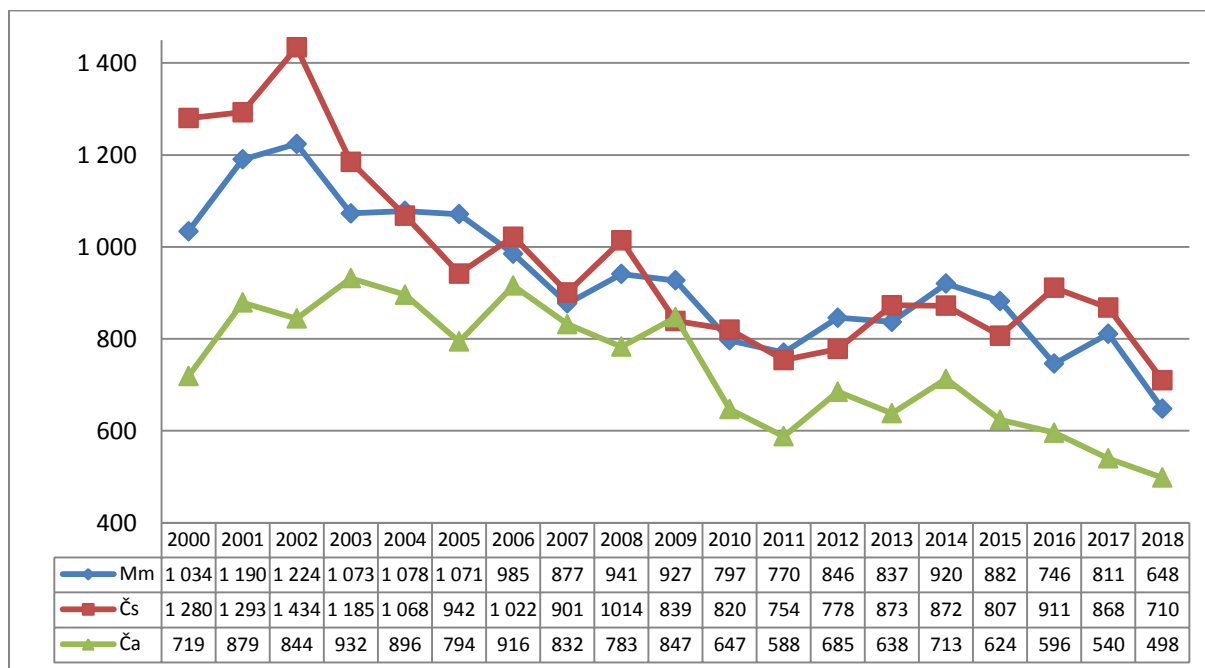
Tab. č. 1: Celkový přehled chovu národních plemen v ČSCH v roce 2018.

Plemeno	Populace celkem	Samice CPKK	Samci CPKK	Registrace mláďat GZ/ČSCH	Počet chovů GZ/CSCH
Moravský modrý	450 - 550	123	60	803	23
				1524	80-100
Český červený	300-400	64	30	293	10
				1012	80-100
Český strakáč černý	600-700	260	120	801	25
				1931	200
Moravský bílý hnědooký	200-250	50	25	258	11
				594	50-60
Český luštič	150-200	34	18	231	8
				657	30-40
Český černopesíkatý	300-340	85	45	352	15
				931	60-70
Český albín	320-350	101	45	546	16
				1256	80-100

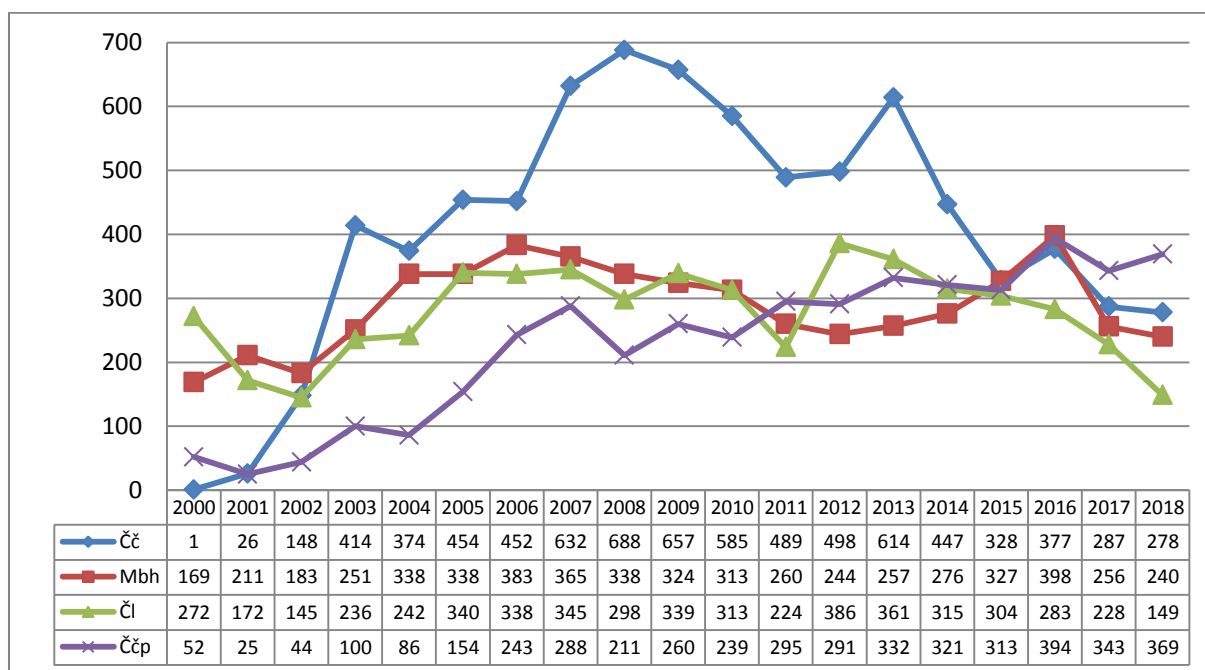
Ohledně stavu ohrožení jednotlivých plemen je nutno připomenout, že plemena se stavem pod 100 samic jsou již kriticky ohrožená, do 1000 samic (při zmiňovaných počtech plemeníků) jsou ohrožená a nad 1000 samic zranitelná (metodika FAO). Podle počtu chovných králíků v populaci jednotlivých plemen považujeme populace všech plemen za ohrožené.

Vývoj počtu registrovaných mladých králíků v jednotlivých letech od roku 2000) je uveden v Grafu č. 1 (plemena Mm, ČS a ČA), resp. v Grafu č. 2 (plemena ČL, Čč, Mbh, Ččp).

Graf č. 1: Vývoj počtu registrovaných králíků v letech 2000 až 2018 – Mm, Čs, ČA.



Graf č. 2: Vývoj počtu registrovaných králíků v letech 2000 až 2018 – plemena ČL, Mbh, Čč, Ččp.



Z uvedených grafů jsou zřejmé výkyvy v registraci králíčat jednotlivých plemen po ročnících. Plemeny s vyrovnanými počty jsou především Ččp a Mbh, velké výkyvy oběma směry zaznamenal Čč. Významný pokles sledujeme u plemen ČA a ČL. Dotace poskytované do chovů na chovné samice, resp. jejich nominální hodnota nemají zřejmě tak významný motivační účinek, aby kompenzovaly negativní vlivy současnosti působící na chovy králíků. Zcela zásadní je lidský faktor, motivace a reálné možnosti organizace a jednotlivých chovatelů.

Vývoj početních stavů národních plemen králíků v GZ ve srovnání roku 2008 a 2018 je uveden v Tabulce č. 2.

Tab. č. 2: Vývoj stavu chovů národních plemen králíků v GZ – porovnání 2008 a 2018.

Ukazatel	Plemeno						
	Mm	ČA	ČS	ČL	Mbh	Ččp	Čč
Počet chovů (2008)	27	20	37	13	15	13	30
Počet chovů (2018)	23	16	25	8	11	15	10
Počet chovných samic (2008)	164	138	318	67	75	46	158
Počet chovných samic (2018)	123	101	259	34	50	85	64
Průměrný stav samic (2008)	6,5	6,3	8,0	5,5	6,0	4,0	5,8
Průměrný stav samic (2018)	5,35	6,31	11,0	4,25	4,55	5,66	6,4

Z Tabulky č. 2 je zřejmý úbytek počtu chovů i chovných samic zařazených v CPKK, nejzřetelnější je pokles u Čč, který byl v roce 2008 na vrcholu chovatelské popularity. Naopak jediným plemenem se zvyšujícími se stavy chovných samic je Ččp, jehož oblíbenost roste i díky stoupající aktivitě. Z Tabulky č. 2 je zřejmý úbytek počtu chovů i chovných samic zařazených v CPKK, nejzřetelnější je pokles u Čč, který byl v roce 2008 na vrcholu chovatelské popularity. Naopak jediným plemenem se zvyšujícími se stavy chovných samic je Ččp, jehož oblíbenost roste i díky stoupající aktivitě speciálního klubu chovatelů tohoto plemene.

Průměrné stavy chovných samic v chovech se v průběhu těchto let rovněž mění, ke zvýšení došlo u ČS (až o 3 samice) a malých plemen Čč a zejména Ččp. Nejzřetelnější pokles průměrného počtu samic v chovech je u ČL a Mbh.

Tab. č. 3: Stavy a struktura populací samic národních plemen králíků v CPKK v roce 2018.

Ukazatel	Plemeno						
	Mm	ČA	ČS	ČL	Mbh	Ččp	Čč
Počet samic (2018)	123	101	259	34	50	85	64
Podíl samic s 2 vrhy (%)	19,51	12,87	13,45	8,8	6,0	7,06	6,4
Podíl samic 2017 (%)	54,47	42,57	38,74	32,35	44,0	47,06	34,37
Podíl samic 2016 (%)	26,02	26,73	32,73	38,24	36,0	20,0	25,0
Podíl samic 2015 a starších (%)	19,51	30,69	28,73	29,41	20,0	42,35	40,63
Podíl samic klub. chov (%)	91	95,7	97,1	94,2	88	67	25
Podíl samic okresní chov (%)	9	4,3	2,9	5,8	12	33	75
Počet samic CPKK v chovu	1-13	3-21	2-25	1-8	1-9	2-11	2-15
Průměrný odchov-registrace /chov (ks)	34,1 28,2	43,4 31,1	67,9 36,4	22,6 18,6	28,1 21,8	27,7 24,6	33,6 27,8

Tabulka č. 3 dokumentuje odlišnosti ve velikosti a struktuře chovů jednotlivých národních plemen králíků. Každé plemeno má vlastní specifika ve věkové struktuře a původu samic, počtu zaregistrovaných vrhů, ale i v počtech odchovaných a registrovaných králíčat v chovech.

Tabulka č. 4: Porovnání plodnosti králic – počet narozených a odchovaných králíčat ve vrhu

Ukazatel	Plemeno						
	Mm	ČS	ČL	ČA	Čč	Mbh	Ččp
Narozeno/ vrh (2008)	6,34	6,73	5,91	6,81	5,37	5,71	5,59
Narozeno/ vrh (2018)	6,16	7,08	5,62	6,70	4,88	6,28	4,93
Odchov /vrh (2008)	5,56	5,20	5,37	6,44	4,95	5,21	4,95
Odchov /vrh (2018)	5,32	5,43	4,89	5,98	4,48	5,83	4,47

Z porovnání plodnosti králic v tabulce 4 ve vrzích registrovaných v CPKK z roku 2018 proti několikaletému průměru před deseti lety (2003-2008) je nutné upozornit na snižující se počty narozených i odchovaných králíčat u většiny plemen v rozsahu do -0,5 mláděte na vrh. Z tohoto trendu se vymykají plemena ČS s průměrným počtem +0,35 narozených a +0,23 odchovaných, a dále zejména Mbh +0,57 narozených a +0,62 odchovaných králíčat. U Mm je snížení počtu narozených na vrh pouze -0,18 mláděte. Zaměření udržovacího šlechtění a selekce na zachování základních užitkových vlastností (plodnosti a mléčnosti králic) je nutno trvale preferovat ve všech chovech GZ národních plemen.

Závěr

Chov národních plemen králíků jako součást NPGZ pomáhá zachovat a udržovat chovatelské tradice českého a moravského venkova. Příspěvek dokumentuje vývoj a stav chovů v roce 2018 v některých aspektech s porovnáním s rokem 2008. Každé ze sedmi plemen je unikátní populací, se samostatným vývojem a odlišnými charakteristikami chovů. Všechna plemena však jsou ohroženými populacemi podle počtu samic, navíc u většiny plemen dochází k postupnému snižování počtu chovů i počtu chovných samic. V plemenářské práci je nutno zvýraznit zaměření udržovacího šlechtění a selekce na zachování základních užitkových a reprodukčních vlastností, plodnosti a mléčnosti králic.