

Zápisnica zo školenia posudzovateľov hydiny ČSCH - Prušánky 15-16 .2.2014 .

Zahájenie . Pr. Bayer –predseda UOK privítal prítomných posudzovateľov a hostí . Upozornil prítomných na organizačné záležitosti a odovzdal slovo pr.Pavlovi predsedovi zboru posudzovateľov ktorý školenie viedol .Predseda zboru posudzovateľov opäť privítal prítomných ,posudzovateľov a najmä hostí zo SZCH a z Poľska : Poľského spolku Gallus ,ktorý sa nášho školenia pravidelne zúčastňujú .



. Ďalej privítal predsedu ČSCH pána Kotyzu ,ktorý , svojim príhovorom pozdravil prítomných . Školenie sa ďalej uberalo avizovaným programom

Informácie z rady plemenné knihy drubeže, podal predseda UOKDr pr Bayer .Informoval o jednaniach rady o odporúčenia ktoré nám vyplývajú z plemenárskeho zákona a taktiež o príprave nových smerníc pre uznávanie PCH.

Informácie z organov EE: podal prítomným delegátom Peter Žuffa zástupca ČSCH v EE . Prostredníctvom prezentácie informoval o jednaniach Európskej štandardnej komisie pre hydinu , o jej záveroch. Informoval o priebehu uznávacích konaní a zmenách a doplnkoch štandardov o uznávaní nových plemien .ďalej informoval o zmenách v orgánoch EE o voľbe nového prezidenta a generálnej sekretárky .Informoval o medzinárodnom školení posudzovateľov ,ktorého sa zúčastnil za ČSCH spolu s pr. Kalašom a Jokielom .

Posudzovanie typu rámca a pohlavného výrazu . Prednáška **I. Pavla** bola zameraná na 1 pozíciu oceňovacieho lístka .posúdenie týchto pozícií tvorí základ posudzovania každého plemena . **Každý posudzovateľ musí byť schopný zhodnotiť plemenný typ prvým letným pohľadom a zařadit si tak zvierata medzi priemerná, nadpriemerná a podpriemerná.** Postupne boli prítomným predstavované rôzne typy kura a vysvetlenie k ich hodnoteniu .

Posudzovanie konštitúcie kondície a zdravotného stavu.Prednášku na túto tému viedol **Ing. Šonka** Konštitúcia je záležitosťou plemennou, ale i individuálnou. Konštitúcia silná je daná dobre vyvinutou kostrou a správne fungujúcimi vnútornými orgánmi, ktoré podmieňujú dobrý zdravotný stav, prirodzenú odolnosť a vysokú úžitkovosť. Zvieratá majú harmonicky utvárané telo , primeraný temperament a pôsobí dojmom zdravia a sily. Konštitúcia jemná je spravidla dôsledkom určitého prešľachtenia, zvieratá mávajú vlohy pro vysokou úžitkovosť ale potrebujú mimoriadne dobré životné podmienky.Konštitúcie hrubá je spojená s hrubou kostrou s mohutne vyvinutými kĺbmi, obvykle s vyššou hmotnosťou, a s nedostatkom pohlavného výrazu. .Konštitúcia slabá sa prejavuje nižšou hmotnosťou, slabo

vyvinutou kostrou s prípadnými deformáciami, a defektmi v raste a štruktúre operenia . Zvieratá špatne odolávajú nepriaznivým životným podmienkam a majú i veľmi nízku úžitkovosť. Konštitúcia silná sa vždy hodnotí ako prednosť, .

Konštitúcia slabá je vždy považovaná za výlukovú vadu. **Kondícia** . Jedná sa o súbor znakov , ktorých kvalita sa v priebehu života mení. Niektoré zo zmien sú iba dočasné, niektoré trvalé . Jsou to hlavne zmeny kondície, ktorá sa mení v závislosti na úrovni výživy, chovateľskom období a zdravotnom stave zvieratá. **Plemenná kondícia je** Kondícia pohlavného prejavu .

Posudzovanie starostlivosti o zdravie :Jedná sa hlavne o príznaky a následky ochorení , Výskyt ektoparazitov a iné nedostatky v zdravotnej starostlivosti . Prednášajúci informoval o Problémoch zachytených na výstavách : Parazity , Kokcidióza .Vápenka Plesňové ochorenia:, Mykózy ,Kiahne Bakteriálne ochorenia :Hemofilová nádcha Zvieratá s poškodeným zdravím ,sú takmer vždy konštitučne a kondične slabé .

Skupina D ťažké a stredne ťažké plemená hydiny : V tejto úvodnej časti školenia sa pr. Pavel zaoberal spoločnými znakmi plemien tejto skupiny a obecnými zásadami pri ich posudzovaní .

Ako prvá nasledovala prednáška kolegu Nováka na tému **Rodajlendky** . Priateľ Novák oboznámil prítomných o znení štandardu tohto špecifického stredne ťažkého plemena pochádzajúceho z Ameriky . Charakteristika plemena hovorí o silnom plemene odolávajúcom horším klimatickým podmienkam s dobrou zmasilosťou a viacročne trvajúcou dobrou znáškou . Hlavnou požiadavkou je trup tvaru obrátenej pálenej tehly . Hlava je stredne veľká ale s porovnaním k telu pomerne malá s menším hrebeňom v ideálnom prípade s piatimi zubami a zástavicou sledujúcou temeno. V prípade ružicového hrebeňa ,by tento mal byť široký dobre usadený s nie príliš hrubým perlením . Trn by mal sledovať temeno hlavy perlením . Taktiež laloky a ušnice sú skôr menšie . Pri pohľade z boku musí byť výrazne obdĺžnikový a vodorovne nesený . Chrbtová línia čo najdlhšia a rovná . Línia prs musí smerovať rovno kolmo dole a musia byť veľmi hlboké . spodná línia by mala prebiehať paralelne s chrbtovou ,časť brucha za behákmi mi mala byť čo najdlhšia . Z obdĺžnikového trupu vyčnieva nie príliš veľký ale výrazne zaoblený chvost kde požadujeme čo najširšie perá . Holene umiestnené takmer v strede trupu by mali byť dobre viditeľné , silné dobre osvalené . Nemali by byť spolu s behákmi príliš dlhé ani krátke ,pretože vysoký alebo nízky postoj je hrubou vadou . Prednášajúci sa ďalej venoval štruktúre operenia a problematikou s tým spojenou a taktiež i sfarbeniu . Prednáška bola doplnená informáciami z jednania v Štemberku na klubovej výstave . Taktiež boli prítomný informovaný o záveroch Európskej štandardnej komisie na jej jednaní v Ruste k problematike operenia samičieho pohlavia Rodailendiek . Prednáška bola doplnená projekciou obrazového materiálu z archívu P. Žuffu .

Brahmanky Orpingtonky, Kočinky a malé kočinky . I Pavel vo svojom referáte poukázal na hlavné plemenné znaky týchto ťažkých plemien . Dôraz bol kladený samozrejme na telesný rámec . Dôležitým bodom je trup , kde sa zameriavame na jeho tvar a uhol nesenia , nasleduje je chrbtová línia ,a chvost . Výška a šírka postoja je dôležitým znakom figuralnosti

, a to nielen o týchto plemien . U Brahmaniek , Kočiniiek a malých Kočiniiek taktiež na pernaté ozdoby a to najmä v oblasti behákov a štruktúru operenia . Prednáška bola doplnená projekciou obrazového materiálu z archívu prednášajúceho a P. Žuffu

Faverolky – Nemecký typ. Referát k plemenu Faverolka prednášal kolega **Miloslav Jarkovský** dlhoročný skúsený chovateľ a posudzovateľ tohto plemena .Prednášajúci vo svojom referáte po všeobecnom popise zovňajšku tohto impozantného plemena zameral na detailné posúdenie hlavných plemenných znakov a poradia dôležitosti pri hodnotení . Dôraz kládol na veľkosť telesného rámca s odôvodnením ,že toto plemeno je na hornej hranici stredne ťažkých plemien a tak musí i na prvý pohľad pôsobiť . Jeho mohutnosť dotvára i hlava s bohatou trojdielnou bradou . Najdôležitejší je však tvar trupu ,ktorý musí byť jednoznačne kvadratický ,a pri pohľade z boku musí byť viditeľný obdĺžnik .(ideál v pomere 2:3 výška ku dĺžke) .

Obdĺžnikový by mal byť i pri pohľade z vrchu , čo nám dokresľuje široký chrbát ,ktorý sa smerom ku chvostu len mierne zužuje . Chrbtová línia by mala byť čo najdlhšia. Ako povedal prednášajúci veľmi dôležitá je i línia prs tie musia byť výrazne plné a široké . Krk je u oboch pohlaví výrazne silný čomu pomáha bohatý krčný záves . Pri posúdení krídiel dbáme na to aby boli dostatočne dlhé a hlavne nesené paralelne s chrbtovou líniou . Pri ideálnej dĺžke sú špice letiek u kohúta skryté pod sedlovým závesom . Pri posúdení chvosta je dôležitý jeho tvar ,mal by byť široký a iba mierne vysoko nesený . Vysoko nesený ale i nízko nesený chvost je nežiaduci . Postoj je nižší , beháky sú dosť silné ,na vonkajšej strane operené a tak isto i vonkajší a stredný prst . Štvrtý a piaty prst musia byť oddelené . Priateľ Jarkovský sa vo svojej prednáške ďalej venoval i farebnému rázu“ lososová“ ,ktorý je najviac rozšírený . U kohútov sa musíme zamerať na Krausovu škvrna na krku , dostatočný výskyt mosadznej farby v kryte, dostatočný podiel červeno hnedej farby v chrbte .



Vyvarovať sa musíme strakatosti v brade a prsiach . U sliepok je hrubou vadou slabá alebo príliš tmavá lososová farba, silne prebiehajúca lososová farba do prs a holení , chýbajúce lemy , ako aj silne zadymená farba . Prednáška bola doplnená projekciou obrazového materiálu z archívu prednášajúceho a P..Žuffu

Prednášku o plemene **Wyandotky** viedol pr. **Pavel Hrubeš** - posudzovateľ a chovateľ ktorý sa tomuto plemenu venuje už viac desiatok rokov . Pr Hrubeš sa pri všeobecnom popise tohto veľmi rozšíreného plemena (najmä v zdobnenej forme) ,ktoré je prakticky nemenné už 100 rokov . Dôraz je kladený na Typ a figuralnosť plemena . Táto bola prezentovaná na obrázkoch z roku 1907 a 1912 ktoré sú alfou a omegou . Tak ako vtedy i teraz platí že spodnú líniu musí tvoriť časť pomyselného kruhu ktorá začína od hornej časti prs cez

spodnú líniu cez brucho až ku kloake . To platí ako u kohútov tak i u sliepok . Pri posúdení telesného rámca musíme tiež brať do úvahy , účel jeho šľachtenia teda kombinovaná úžitkovosť . Hlava je v pomere k telu relatívne malá čo skresľuje i ružicový hrebeň ,ktorý by mal byť jemne perlený , súmerne rozložený do strán s trňom ktorý sleduje líniu tyla .

Prednášajúci ďalej pokračoval popisom a posúdením hlavných plemenných znakov a poradím dôležitosti pri hodnotení .Ako u väčšiny plemien i tu je najdôležitejší tvar trupu ,ktorý musí pri pohľade z boku tak ako už povedal v úvode najmä v spodnej línii tvoriť pomyselný kruh i s líniou prs . Chrbtová línia u kohútov nesmie byť príliš dlhá ,ale ani príliš krátka ale mala by byť oblúkovitá . U sliepok je oblúk iba v najhlbšej časti chrbta .Línia chrbta potom pokračuje stúpaním k vrcholu chvosta . U oboch pohlaví by sme chceli aby bola po celej dĺžke až k sedlu rovnako široká .Pri posúdení krídiel dbáme na to aby boli dostatočne dlhé a hlavne nesené paralelne s chrbtovou líniou . Pri ideálnej dĺžke sú špice letiek u kohúta skryté pod sedlovým závesom . Pri posúdení chvosta je dôležitý jeho nasadenie a samozrejme tvar ,mal by byť široký , plný . U kohútov nesený zhruba v uhle 45 ° . U sliepok nižšie . Príliš vysoko nesený ale najmä nízko nesený chvost je nežiaduci . Postoj je stredne vysoký , holene nie sú veľmi viditeľné a nevyčnievajú ale beháky sú dosť silné , neoperené. Priateľ Hrubeš sa vo svojej prednáške ďalej venoval i čiastočnej rozdielnosti v štruktúre peria medzi jednotlivými farebnými rásami .

Prednáška bola doplnená informáciami o rozdielnosti medzi Americkým typom Wyandotka a tzv. „Euro-nemeckým“ typom . Tu je rozdielnosť v chrbtovej línii a tvare chvosta . Americký typ má strechovitý široký chvost . U Euronemeckého sa presadzuje široký podkovovitý typ chvosta . U zdobnených až extrémne pivonkovitý chvost .

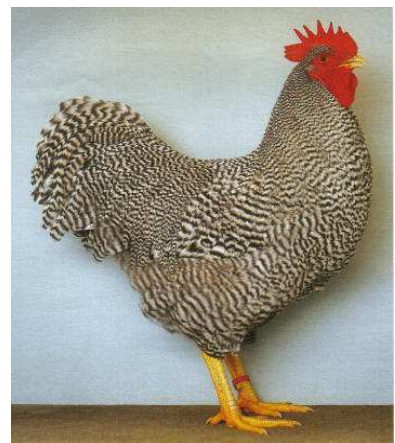
Priateľ Hrubeš sa vo svojej prednáške zaoberal najmä strieborným čierno lemovaným rázom Prednáška bola doplnená projekciou obrazového materiálu z archívu prednášajúceho a P..Žuffu

Amrotsky ,Plymutky . prednášal **I.Pavel** vo svojom referáte poukázal na hlavné plemenné znaky a rozdielnosti týchto plemien ,ktoré majú niektoré znaky podobné . Plymutka je zo svojim štandardom známa viac ako 140 rokov . Jej štandard je nemenný . Amrokska je o niečo mladšia .

V type je Amrokska mohutnejšia a zaoblenejšia a Plymutka viac ušľachtilejšia a jemnejšia .

V pozícii hlava platí to isté . Hlava Amrotsky je väčšia s výraznejším hrebeňom lalokmi a ušnicami „Plymutka je jemnejšia i v tejto pozícii hrebeň ako aj laloky a ušnice sú menšie , ušľachtilé jemnej štruktúry .V pozícii trup kladieme u Amrotsky ,kde je len stredne dlhý ,kladieme dôraz na

optickú mohutnosť , z každej strany .Zaoblená je línia prs , spodná línia ako i chrbtová línia v návaznosti na sedlo a chvost . U Plymutky je trup podstatne dlhší ,sú to ušľachtilé tvary so zachovaním proporcionality , a efektu obdĺžnika . Plymutka by mala byť akoby



uhladená . Chrbtová línia je tvorená rovnou priamkou ktorá začína pod krčným závesom a pokračuje v stúpaní až k vrcholu chvosta . Výška a šírka postoja nám tieto rozdiely len umocňuje . U Amroksky sú žiaduce viditeľné , dobre operené holene a naopak u Plymutky tieto nie sú tak výrazné a operenie je uhladenejšie . Beháky sú síce u oboch plemien stredne dlhé neoperené a žlté, avšak opäť u Plymutku sú žiaduce jemné , nie hrubej kosti ako to vidíme v poslednej dobe najmä u bielych .

Ivan Pavel sa vo svojej prednáške zaoberal i rozdielmi medzi farebnými rásami „ pásikavá „ u plymutiek a krahulcová u amroksiek . Ako je už niekoľko rokov známe i u Amroksiek je v EE uvádzaný a zaužívaný f. rás pásikavá . Rozdiel je ale vo vzorníku pre Európu popísaný . Krahulcová kresba sa uvádza u niektorých iných plemien kde je veľmi intenzívna a výrazná „ (mechelenky , maransky , nemecká krahulcová). Prednášajúci sa venoval i ďalším farebným rásom Plymutiek a vyskytujúcim sa chybám na výstavách. Prednáška bola doplnená projekciou obrazového materiálu z archívu prednášajúceho a P. Žuffu

Australky , Barnaveldky . M.Horák vo svojej referáte poukázal na hlavné plemenné znaky týchto plemien . a požiadavky na ne kladené .Vo všeobecnosti sa jedná o podobné plemená i keď šľachtené na inom základe. Jedná sa o rýchlorastúce ,včasne dospievajúce plemená s dobrou úžitkovosťou ako znáškovou tak i mäsovou .Obe sú veľmi živé silné so širokou kostrou a dobre prilahlým operením . Australorpka je mohutnejšia a viac masívnejšia čo pôvod plemena , ktorého sa podieľalo na jej vzniku . Hlava Australorpy je masívnejšia s výraznejším hrebeňom lalokmi a ušnicami .Barnaveldka



je o niečo jemnejšia hrebeň je s nižšími zubmi .ale aj laloky a ušnice sú menšie ako u Australorpy . V trupe je australka robustnejšia ,nie však hrubá trup je viac dlhší ako vyšší ..Zaoblená je línia prs , spodná línia ako i chrbtová línia v návaznosti na sedlo a chvost . U Barnaveldky je trup podstatne kratší „Hlboké a v pred siahajúce prsia u nás vyvolávajú pocit ,že prepadá do predu . Chrbtová línia je tvorená oblúkom u oboch plemien ale u Australky je plynulejšia dlhšia .U barnaveldky tvorí otvorenú lýru ,ktorá začína pod krčným závesom a pokračuje v stúpaní až k vrcholu

chvosta . Ten je u kohútov oboch plemien široký s dobre vyvinutými bohatými kosiermi U Australky je najvyšší bod chvosta zhruba v rovine oka , U Barnaveldky siahla až po vrchol hlavy ,čo nám ešte umecnuje pocit že je vyššia ako Australka . U oboch plemien sú požadované dobre viditeľné holene ,a silné ale nie hrubé beháky . U australky sú o niečo masívnejšie a sú tak a tak ako aj prsty čierne sfarbené . Spodné nášlapky musia byť u Australorpy bielej farby .Kolega Horák sa vo svojej prednáške zaoberal i farebnými rásami .a požiadavkami na ne kladené . Prednáška bola doplnená projekciou obrazového materiálu

z archívu P. Žuffu kde boli okrem prezentované detaily dvojlemovej kresby kresby v požadovanej kvalite a i detaily s chybami .

Oravky boli ďalšou témou školenia .Prezentáciu k tomuto plemenu mal **p. Žuffa** . Vo svojej prednáške pripomenul pôvod a vznik Slovenského národného plemena a postup pri jeho šľachtení a došlachťovaní . Oravka je Stredne ťažká, silná , ale živá kura. Obdĺžnikového až lichobežníkového, tvaru trupu. Stredne vysokého , širokého postoja. Je to kura ,živého temperamentu s dlhším, hlbším a širokým trupom. Všetky znaky musia medzi sebou ale hlavne ako celok pôsobiť harmonicky . Ak porovnáme Oravku z inými plemenami tak , Oravka nieje v type : Žiadna suchá Rodajlendka ,žiadna hlboká Wyandotka ,žiadna na hubu padajúca Barnavelodka ,žiadna kyprá Orpingtonka ,Oravka nie je vo farbe : žiadna zlatohnedá Hempšírka a žiadna žltá Plymutka . Pri hodnotení hlavy táto musí byť s telom v harmónii !!! Veľkosť hlavy ,lalokov , úšnic ,veľkosť a štruktúra hrebeňa ako aj veľkosť a tvar zobáka musí tvoriť harmonický celok . Hrebeň je ružicový s jemným perlením bez výrazných výčnelkov ,ktorého trň sleduje líniu tyla . K chybám v tejto pozícii patrí najmä: Príliš veľký hrebeň, Príliš hrubá štruktúra hrebeňa ,Príliš široký do strán „ rozlievajúci sa „ hrebeň .Veľká preliačina u 1,0,Zodvihnutý trň , vsunutý trň ,zhmoždený (výluka) a u 0,1 malý nevýrazný hrebeň alebo nedostatočne prebarvený . Samozrejme že najdôležitejší je trup ..Tu hodnotíme jeho tvar z každej strany , dĺžku hĺbku šírku, U Oravky požadujeme : Obdĺžnikový až lichobežníkový , hlboký, široký, plný dobre zaoblený trup s vodorovným držaním . Dôležité je dostatočné osvalenie najmä v línii prs a plnosť brucha, (hlavne u 0,1) . Chyby a nedostatky v tejto pozícii sú :trojuholníkový trup , krátky trup , Príliš zaoblený trup, úzky trup v ramenách ,chýbajúca línia brucha, málo výrazné brucho u 0,1. Chrbtová línia u kohúta musí prebiehať v plynulom oblúku ktorý prebieha od krku cez chrbát a sedlo a pokračuje do bohatého chvosta . Chybami v tejto pozícii je plochý a dlhý chrbát , príliš krátky chrbát , výrazný lom v sedle. Pri hodnotení krídiel sa zameriavame na ich dĺžku a najmä uhol nesenia .Dbáme na to aby boli dostatočne dlhé a hlavne nesené paralelne s chrbtovou líniou . Pri ideálnej dĺžke sú špice letiek u kohúta skryté pod sedlovým závesom . Pri posúdení chvosta sa zameriavame na tvar a uhol nesenia ,ktorý by mal byť široký nesený asi v 55° uhle. Dôležitý je , tvar, šírka a dĺžka kosierov , a šírka kormidlových pier. Vysoko nesený ale i nízko nesený chvost je nežiaduci . U 0,1 – požadujeme roztvorený široký chvost z čo najširšími kormidlovými perami a perami krytu .U nôh hodnotíme: výšku a šírku postoja, viditeľnosť ,dĺžku a odvalenie holení ,ktoré **požadujeme silné** ,dobře osvalené. Dĺžku, farbu, silu, a „hladkosť „ behákov ako aj tvar prstov . V tejto pozícii sa nám vyskytujú nasledovné nedostatky. Pri oboch pohlaviach : Nízko alebo vysoko nesený chvost .Úzko nasadený chvost, úzke kormidlové perá ,u 1,0: Príliš dlhé , alebo príliš krátke kosiere, bez zahnutia .Výrazne dlhé , cez kosiere prečnievajúce kormidlové perá . U 0,1: Úzky - zopnutý chvost . V pozícii „Operenie „hodnotíme : Štruktúru peria – šírka pier . príľahlosť peria , bohatosť podsady . Šírku letiek , Šírku kormidlových pier ale i počet letiek . **prednášajúci upozornil na často sa vyskytujúce chyby a nedostatky v tejto pozícii** . Úzke letky ,úzke kormidlové perá ,úzke kosiere . Podušky v sedle alebo na bokoch . Riedke perie . Viac alebo menej letiek . Podrobne bol predstavený i farebný ráz žltohnedá .Na záver

prednášky bolo zopakované poradie dôležitosti plemenných znakov pri posudzovaní Oravky: **Typ ! Figúra ! hĺbka , šírka a dĺžka trupu , chrbtová línia,postoj, chvost , uhol nesenia trupu, body hlavy, sfarbenie** Celá prednáška bola sprevádzaná obrazovou prezentáciou .

Velsumky Referát ku plemenu prednášal kolega Jiří Král a posudzovateľ tohto plemena .Pri všeobecnom popise exteriéru a znakov tohto Holandského a v Európe veľmi rozšíreného plemena prešiel prednášajúci na detailné hodnotenie hlavných plemenných znakov a poradia dôležitosti pri hodnotení . Dôraz kládol na veľkosť telesného rámca a proporcionalitu tvarov . Taktiež i tu platí že tvar trupu ,je tým najdôležitejším znakom ,a pri pohľade z boku musí byť viditeľný obdĺžnik . Chrbtová línia by mala byť čo najdlhšia a plochá . Ako povedal pr.Král veľmi dôležitá je línia prs tie musia byť výrazne plné a široké . i spodná línia línia brucha. Pretože jedine tá nám zaručuje vysokú znášku ktorá je dôležitou a žiadanou vlastnosťou Velsumky . Krk je u oboch pohlaví výrazne silný čomu pomáha bohatý krčný záves . Pri posúdení krídiel dbáme na to aby boli dostatočne dlhé a hlavne nesené paralelne s chrbtovou líniou . Taktiež tu je ideálna dĺžka ,keď sú špice letiek u kohúta skryté pod sedlovým závesom . Pri posúdení chvosta je dôležitý jeho tvar ,mal by byť u oboch pohlaví široký , a iba mierne vysoko nesený . U kohúta by mali byť kosiere plynulo zahnuté . Vysoko nesený ale samozrejme i nízko nesený chvost je u oboch pohlaví nežiaduci . Postoj je nižší , beháky sú silné hladké . Kolega Král sa vo svojej prednáške ďalej venoval farebným rázom Hrdzavo jarabičia, Oranžovo sfarbená a strieborno sfarbená . Prednáška bola doplnená projekciou obrazového materiálu z archívu prednášajúceho a P..Žuffu .



Prednášku na tému **Bielefeldky** viedol Ivan Pavel vo svojom referáte poukázal na hlavné plemenné znaky plemena . Dôraz bol kladený samozrejme na trup , kde sa zameriavame na jeho tvar a uhol nesenia , nasleduje je chrbtová línia ,a chvost . Výška a šírka postoja je dôležitým znakom figuralnosti , a to nielen o týchto plemien .

Bielefeldky patria k tým ťažším ,zo stredne ťažkých plemien . Tomu zodpovedá i veľkosť telesného rámca . U bielefeldky obzvlášť platí že tvar a robustnosť trupu ,je tým najdôležitejším znakom Bielefeldka je krabicovým plemenom .Pri pohľade z boku musí byť viditeľný obdĺžnik . Chrbtová línia musí byť čo najdlhšia a plochá .Tu je dôležitá i šírka chrpta . Ako povedal pr.Pavel veľmi dôležitá je línia prs tie musia byť výrazne plné , široké a hlboké . Spodná línia a línia brucha musí

byť plná a čo najdlhšia , čo nám zaručuje vysokú znášku ktorá je dôležitou a žiadanou vlastnosťou Bielefeldky . Krk je u oboch pohlaví , silný s bohatým krčným závesom . Pri posúdení krídiel i tu dbáme na to aby boli dostatočne dlhé a hlavne nesené paralelne s chrbtovou líniou . Nakoľko má Bielefeldky bohaté operenie krídla sú vnorené do operenia . Nohy sú nižšieho postoja s nevýraznými kratšími holeňami zväčša zakrytými perím .Beháky žlté neoperené .

Prednášajúci sa zaoberal i farebnými rózmi v ktorých sa chová , a to Rodobarvá a striebnorodobarvá .Prednáška bola doplnená projekciou obrazového materiálu z archívu P. Žuffu

Hempšírky -taktiež toto plemeno prednášal pr.Pavel . Vo svojej prednáške upozornil na hlavné plemenné znaky plemena ,najmä na trup , jeho tvar a uhol nesenia , nasleduje je chrbtová línia ,a chvost . Dôležitá je línia prs tie musia byť výrazne plné , široké ale nie príliš hlboké .

Hlava primerane veľká s nie príliš veľkým hrebeňom lalokmi a ušnicami .Ako celok musí pôsobiť harmonicky .Krk je u oboch pohlaví , silný s bohatým krčným závesom . Pri posúdení krídiel dbáme o to aby boli nesené paralelne s chrbtovou líniou . U nôh požadujeme stredne vysoký a široký postoj s dobre viditeľnými holeňami .Beháky sú silnejšie žlté neoperené ale nemali by byť hrubé . V súčasnej dobe sú bohužiaľ holene menej viditeľné, kratšie často vnorené do veľmi kyprého operenia na bokoch ,ktoré tvorí i podušky , čo je u tohto plemena nežiaduce .

Prednášajúci sa zaoberal i farebným rózom zlatohnedá . Prednáška bola doplnená informáciami zo školenia v Ruste a projekciou obrazového materiálu z archívu P.Žuffu

Školenie k plemenu **Sasexka** mal pr.**Bayer** . Prítomným posudzovateľov predniesol popis plemena . Popísal hlavné plemenné znaky . Dôraz je kladený najmä na trup . Tento musí byť dlhý ,kde dĺžka k hĺbke je v pomere 2:3. To platí u oboch pohlaví . Dôležitý a špecifický je chrbát ten by mal byť stredne dlhý až dlhší ale plochý a široký , v žiadnom prípade nesmie byť klenutý alebo prehnutý . Dôležitá je línia prs ,ktoré musia byť dobre zmäsité nie špicaté alebo prepadnuté . Chvost je široko nasadený ,nie príliš dlhý nesený v tupom uhle . Kosiere a krycie perá chvosta by mali byť čo najširšie. Ideálne je ak takmer prekrývajú kormidlové perá . Holene nie sú príliš výrazné , - beháky stredne dlhé výrazne mäsovej farby – červené pásy „ lampasy „ nie sú chybou.

Medzi najzávažnejšie hrubé chyby v plemenných znakoch patria :Úzke, jemné telo; úzke špicaté prsia ; hrubá stavba kostí; krátky alebo guľatý tvar tela; trojuholníkový tvar tela s veľmi krátkou spodnou líniou; veľmi upadajúce držanie tela; prehnutá chrbtová línia , výrazná tvorba podušiek ; vysoký, hlboký alebo úzky postoj; úzky alebo príliš strmo nesúci chvost; mnoho príliš voľného peria; zábel v ušniciach ; žltý nádych v v behákoch a na prstoch ako aj operené beháky. Boli predstavené farebné rázy Biela – čierna kolumbijská ,žltá – čierna kolumbijská ,červená – čierna kolumbijská, divo hnedá , hnedá porcelánová ,a šedo strieborná.Najväčšia pozornosť sa venovala rázu biela – čierna kolumbijská. Prednášku doplnil P. Žuffa informáciami zo školenia v Ruste a projekciou obrazového materiálu

z archívu P.Žuffu ,kde boli poslucháčom premietané obrázky s typickými zvieratami ale i obrázky z vyskytujúcimi sa chybami .

Prezentáciu o **menej chovaných plemenách** v skupine predniesol P.Žuffa . V svojej prezentácii sa venoval plemenám . Mechelenky ,Jersejky , Dorkinky a Sunheimské kury .Boli predstavené jednotlivé pozície týchto plemien a požiadavky na ne kladené .

Vyhodnotenie činnosti posudzovateľov predniesol p.Hrubeš . Vo svojej správe informoval o prehľade posúdených zvierat a výstav v sezóne ktoré už niekoľko rokov vyhodnocuje na základe dodaných podkladov . Bohužiaľ stále sa stáva že niektorý posudzovatelia si svoje povinnosti neplnia . To samozrejme i skresľuje vyhodnocovanie . Podľa prehľadu ktorý sme mohli vidieť sa vyhodnocuje i prideľovanie jednotlivých tried a bodov . Mnoho posudzovateľov sa sa však vymyká priemerným hodnotám zistených vyhodnotením všetkých posudzovateľov . P Hrubeš požiadal prítomných o dôkladné vyplňovanie a včasné zasielanie podkladov . Referát bol doplnený vyobrazením získaných údajov

Informácie o medzinárodnej spolupráci. V tomto bode boli podané informácie o spolupráci medzi ČSCH a inými zväzmi .Bola podaná informácia o poriadaní stretnutia v Lysej nad Labem počas CV kde sme mali delegácie . SZCH, Poľského spolku Galus a Rumunskej federácie chovateľov . ďalej pr Pavel, Jarkovský a Žuffa informovali o posudzovaní na zahraničných výstavách . Na Slovensku ,v Poľsku ,v Rumunsku a Maďarsku .

Informácie o adeptoch podal prítomným posudzovateľom pr. Štolba Informoval o počte adeptov , o stave ich príprav a o možnosti zúčastniť sa niektorým z nich záverečných skúšok . Taktiež informoval o adeptoch ktorý svoj kurz prerušili .

Pracovnú časť školenia ukončil predseda zboru posudzovateľov . Prednášajúcim poďakoval za prípravu a účastníkom školenia za pozornosť .



Na záver sa prítomným prihovril predseda UOK pr Bayer a poprial účastníkom šťastný návrat domov .

Zápis spracoval
Žuffa Peter .
Gramaticky
neupravené .