

Šlechtitelský plán klubu NVH.



Úvod.

Německý výstavní holub vznikl na bázi křížení poštovního holuba s několika jinými plemeny. Jeho vývoj byl ovlivňován různými etapami prošlechtění a to hlavně rozdělením Německa po konci druhé světové války, kdy se po celou dobu rozdělení ubíral jeho vývoj dvěma směry šlechtění a to východním a západním. Ve východním Německu se spíše dával větší význam na hlavu a zob, v západní části to byla vyrovnaná postava, obočnice a vodorovné nesení těla. Největší zlom nastal po sjednocení obou Německých zemí, kdy Němci dali dohromady východní hlavy a zoby se západní dokonalostí a celkovou vyvážeností jeho postavy. V České republice se kontrolovaný vývoj NVH začal zaznamenávat až od roku 1955, kdy se jeho chovatelé sdružili do jednoho klubu a začali společně s jeho vývojem. Byla to doba, kdy se málokdo dostal do zakázaných západních zemí a tak jsme začali holuby vozit z východního Německa, a převzali jsme jejich standart a vývoj. Po revoluci a po sjednocení Německa se vývoj našeho holuba začal měnit tak, jak ho známe dnes. Samozřejmě, že to nějakou dobu trvalo a tak jsme začali zdokonalovat naše chovy novými importy, kteří již splňovali nový standart a pomohli nám v tom, že se i naše chovy začali podobat novodobému šlechtění, ale hlavně se tento trend dostal do podvědomí našich chovatelů, kteří se rychle přizpůsobili novému šlechtitelskému trendu. Byla to cesta zdlouhavá ale povedlo se a naši holubi mohou opět konkurovat holubům Německým.

Šlechtitelský cíl.

Šlechtitelský cíl je samozřejmě spojen s šlechtitelským cílem Německého klubu, se kterým náš klub úzce spolupracuje a je ve stálém spojení. Několik našich členů je dokonce členy v klubech v Německu, kde získali několik vynikajících ocenění na speciálních výstavách. Základem tohoto snažení je udržet krok jak v kvalitě, tak i ve vytváření nových barevných rázů a jejich zdokonalování. Je potřeba udržet standart to je pokračovat ve zlepšení všech základních rysů NVH jako je třeba výška holubů, kdy se někteří holubi začali podobat slepičákům. Dále je potřeba udržet délku křídel a ocasu, síla spodního zobu ale zase to nepřehánět hlavně aby byl spodní zob stejně silný jako horní. Je potřeba vybírat do chovu holuby s červenýma očima, protože jak jsem si všimnul, některé oči tmavnou. Klenutí hlavy je v pořádku, ale je potřeba udržet její šíři a hlavně klín, který začíná u špičky zobáku a končí právě hlavou. Je toho podle mě dost, na co by si měli chovatelé dávat pozor a posuzovatelé by měli podle toho vyjadřovat svá rozhodnutí. Jinak se náš klub snaží o nové barevné rázy, které nejsou zatím nikde v holubářském světě. Je to černá a tmavá barva s bílými a bronzovými pruhy a červená recesivní a dominantní s bílým šupkováním. Je to cesta dlouhá, ale nějaké výsledky již jsou.

Vzdělavatel klubu NVH

Josef Lacina

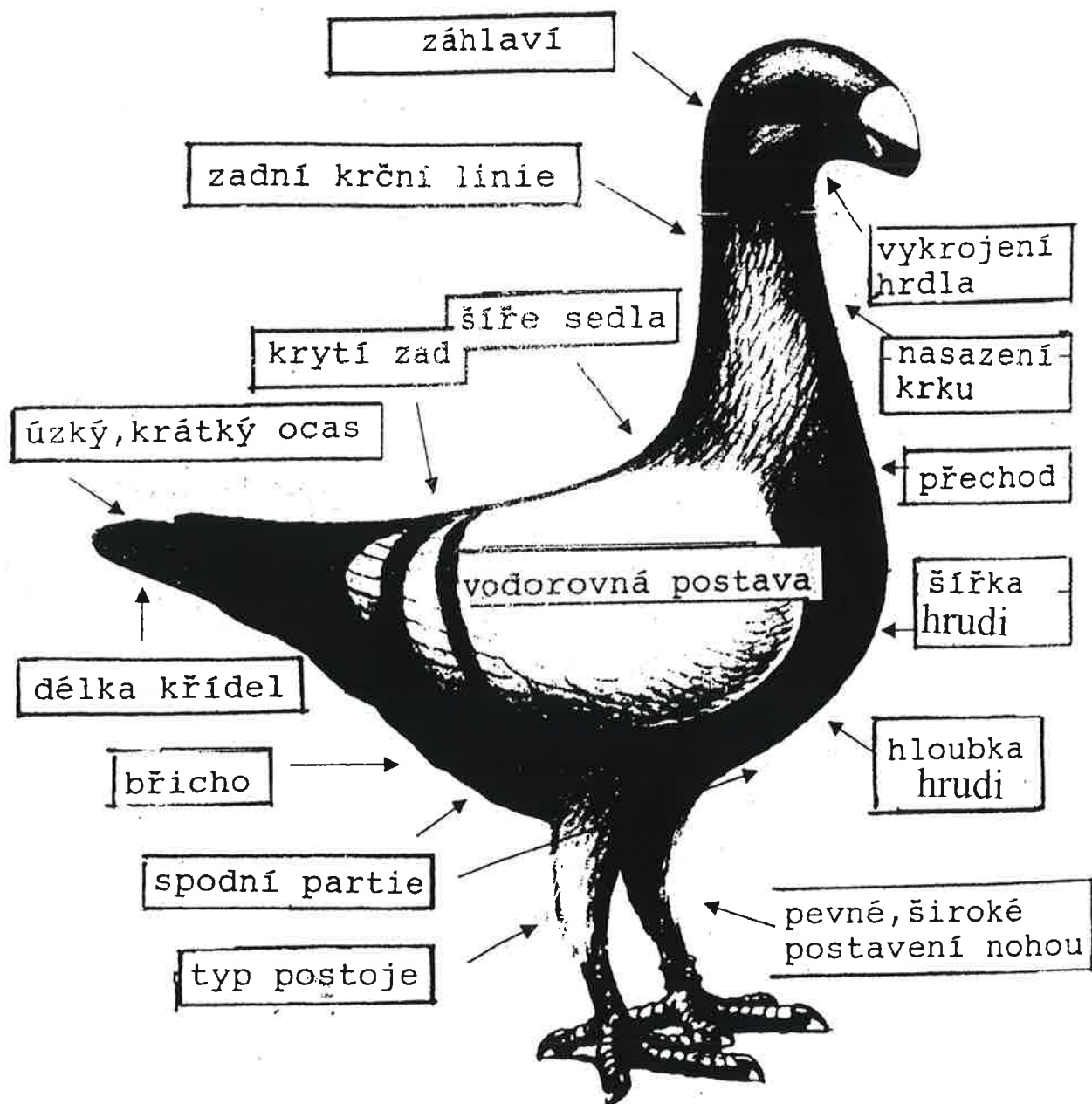
Předseda klubu NVH

Jiří Studýnka



IDEAL - vzhled a typ

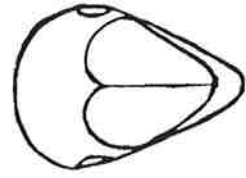
Německého výstavního holuba.



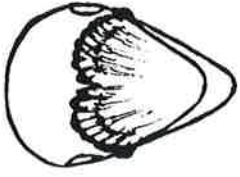
Připomenutí "IDEALU" chovatelům ŠAUBŮ

Jiří Studýnka

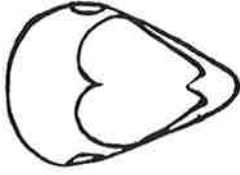
CHYBNÁ OZOBÍ



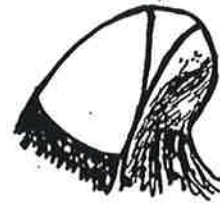
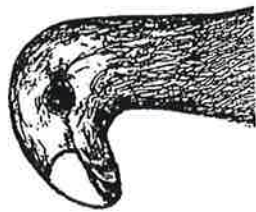
dělené ozobí



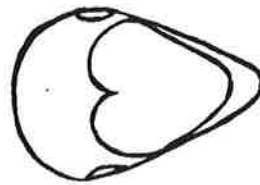
prstencovité
utváření ozobí



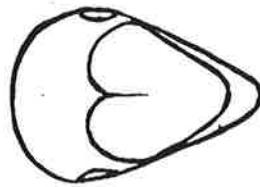
utržené od
špičky zobáku



hrubší zvednuté ozobí

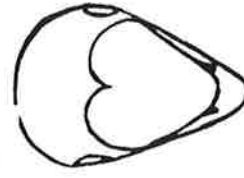


hluboké
vykrojení

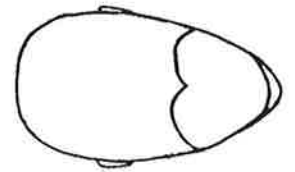


široké
vykrojení

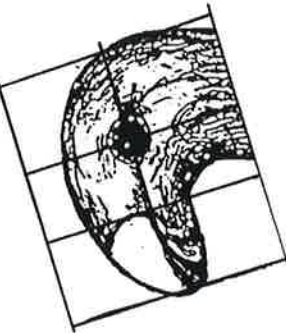
Ideal



nežádoucí nárustek ozobí



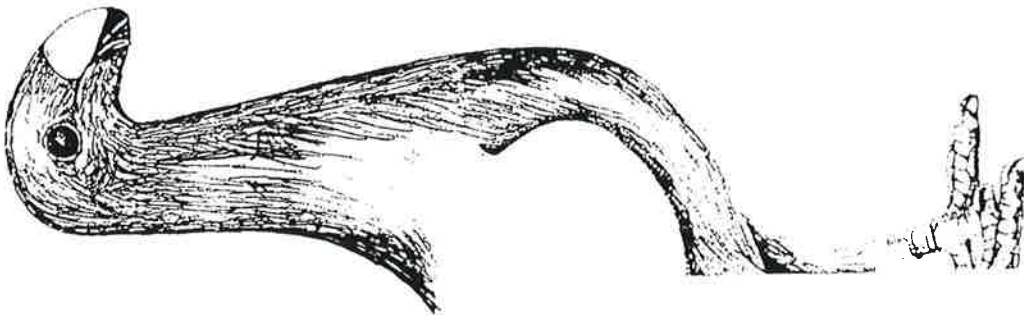
chybí
vykrojení



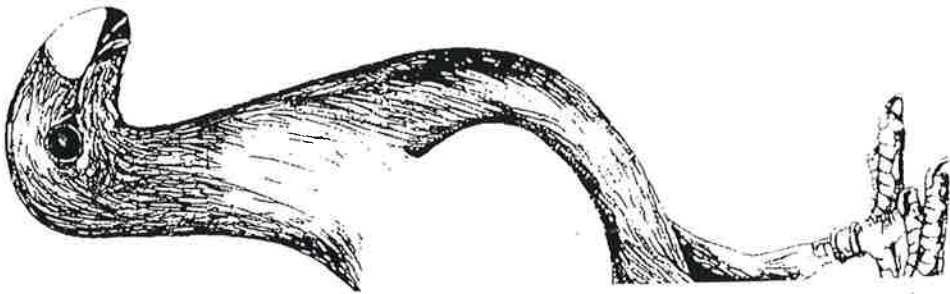
KRKA A POSTOJ



ideální velikost

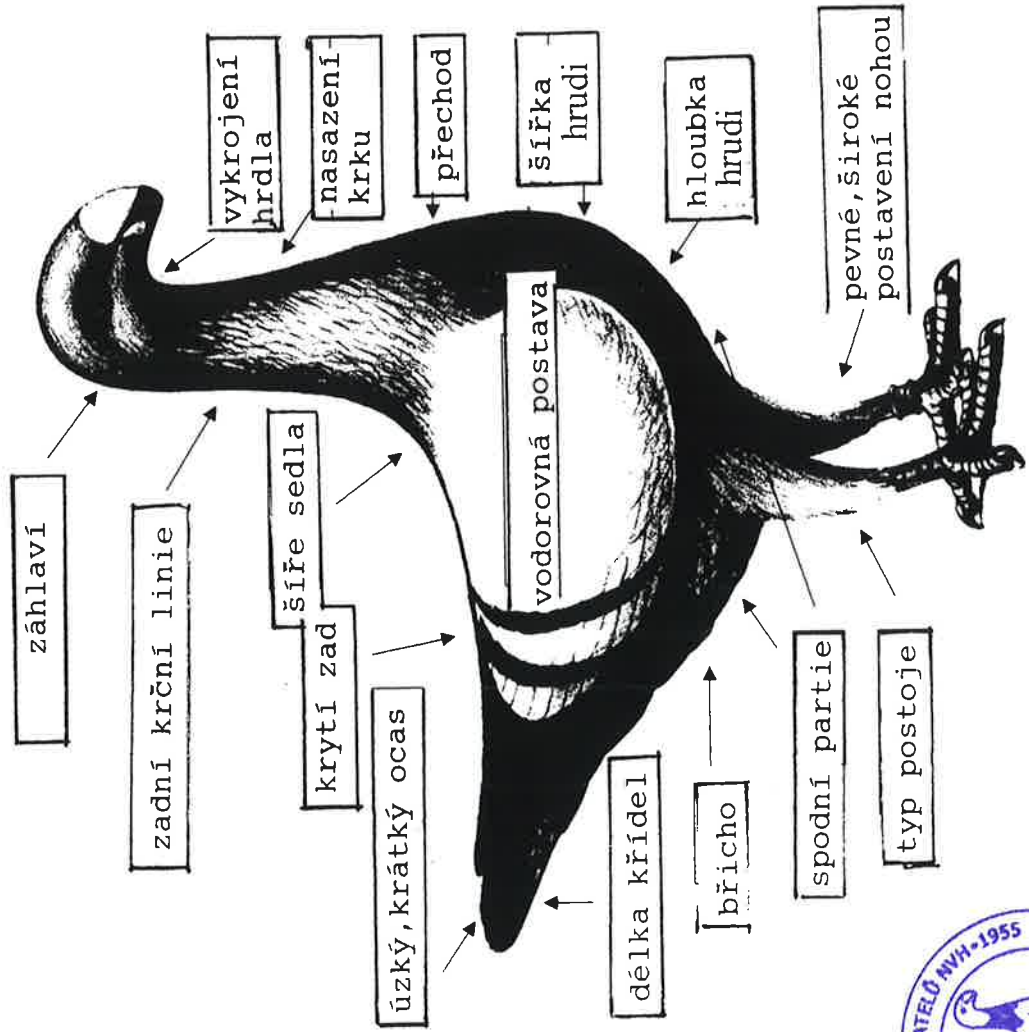


dlouhý krk neladí s výškou nohy (požadavek 1 3)

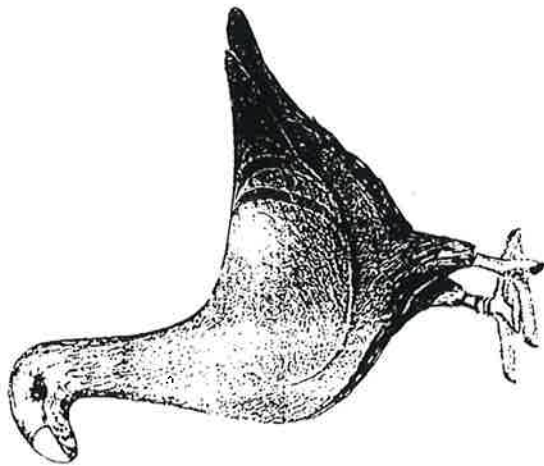


krátký krk

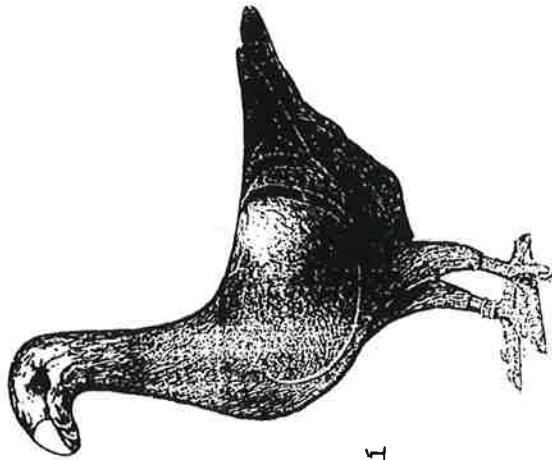
VZHLED A TYP NĚMECKÉHO VÝSTAVNÍHO HOLUBA



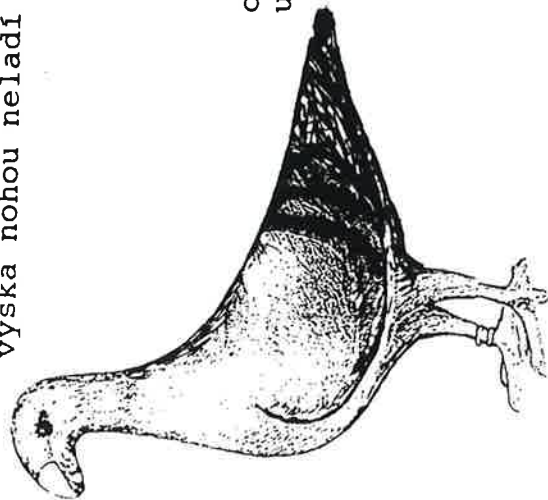
ŠPATNÝ VZHLED A TYP



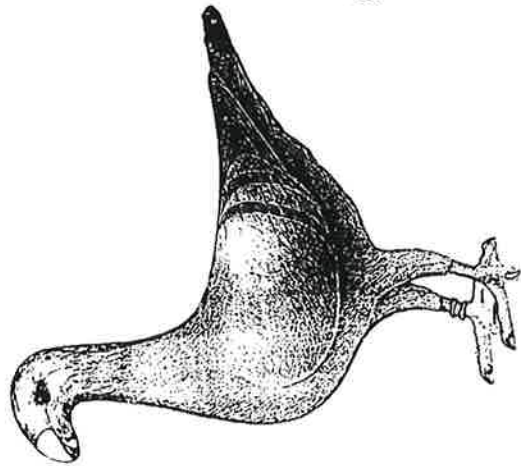
hluboký typ
linie, krk a
výška nohou neladí



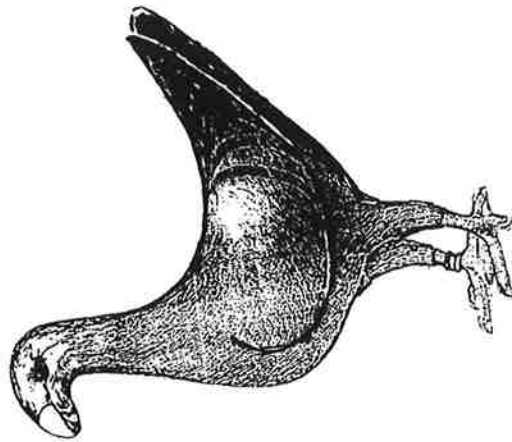
chybí hloubka prsou
uvolněná břišní partie



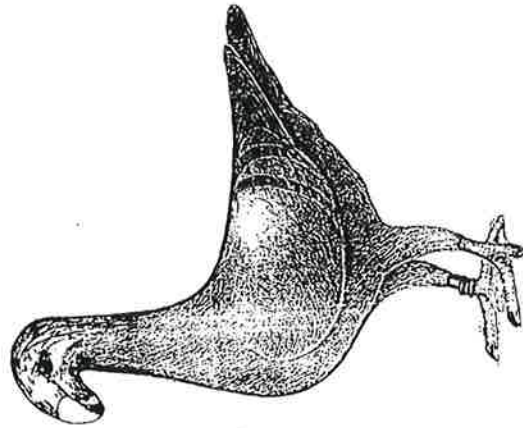
nazad spadající postava



dlouhá ocasní pera
a letky



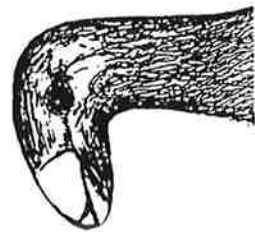
zvednutá ocasní partie
(kolébkový postoj)



klopená hlava
(dobré chovné zvíře pro partnera
s úzkou klenbou příp. ploškou)



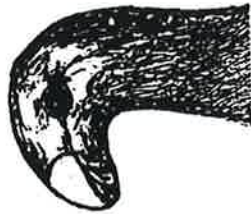
CHYBNÉ PROFILY HLAVY



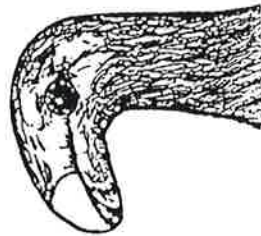
ztrnulý profil



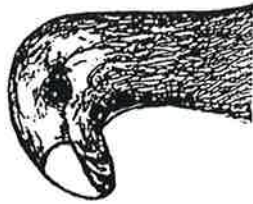
více klopený zobák



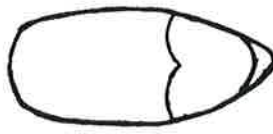
příliš znatelná šíje



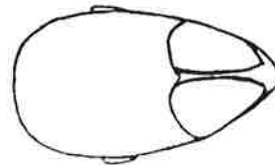
délka hlavy neodpovídá 1/3



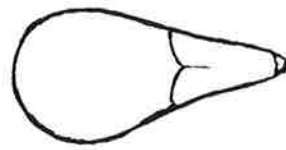
plné hrdlo (lalůček)



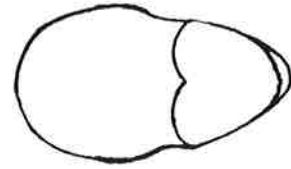
úzké temeno



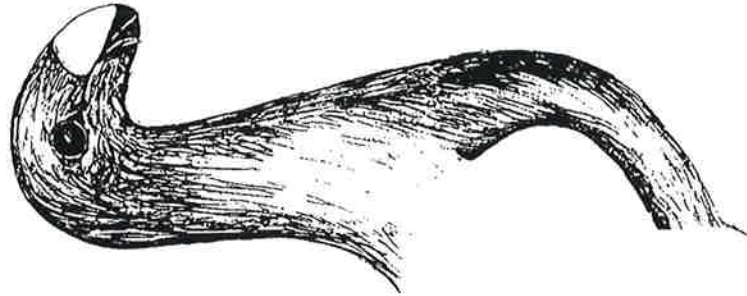
rýha v krátkém otevřeném ozobí



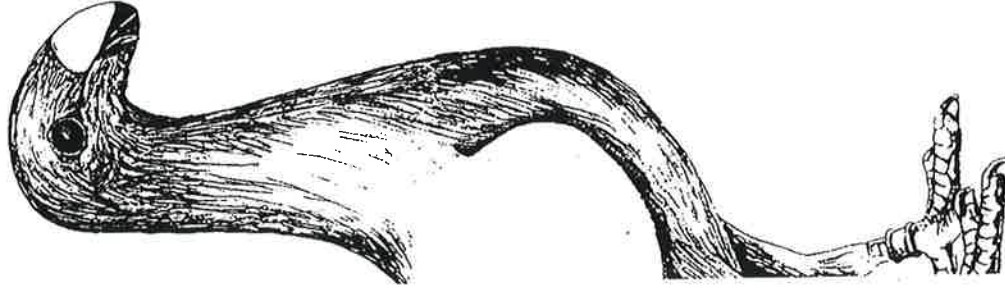
úzké čelo zúžený obličej



zúžené čelo



znatelné záhlaří



měně vykrojené hrdlo



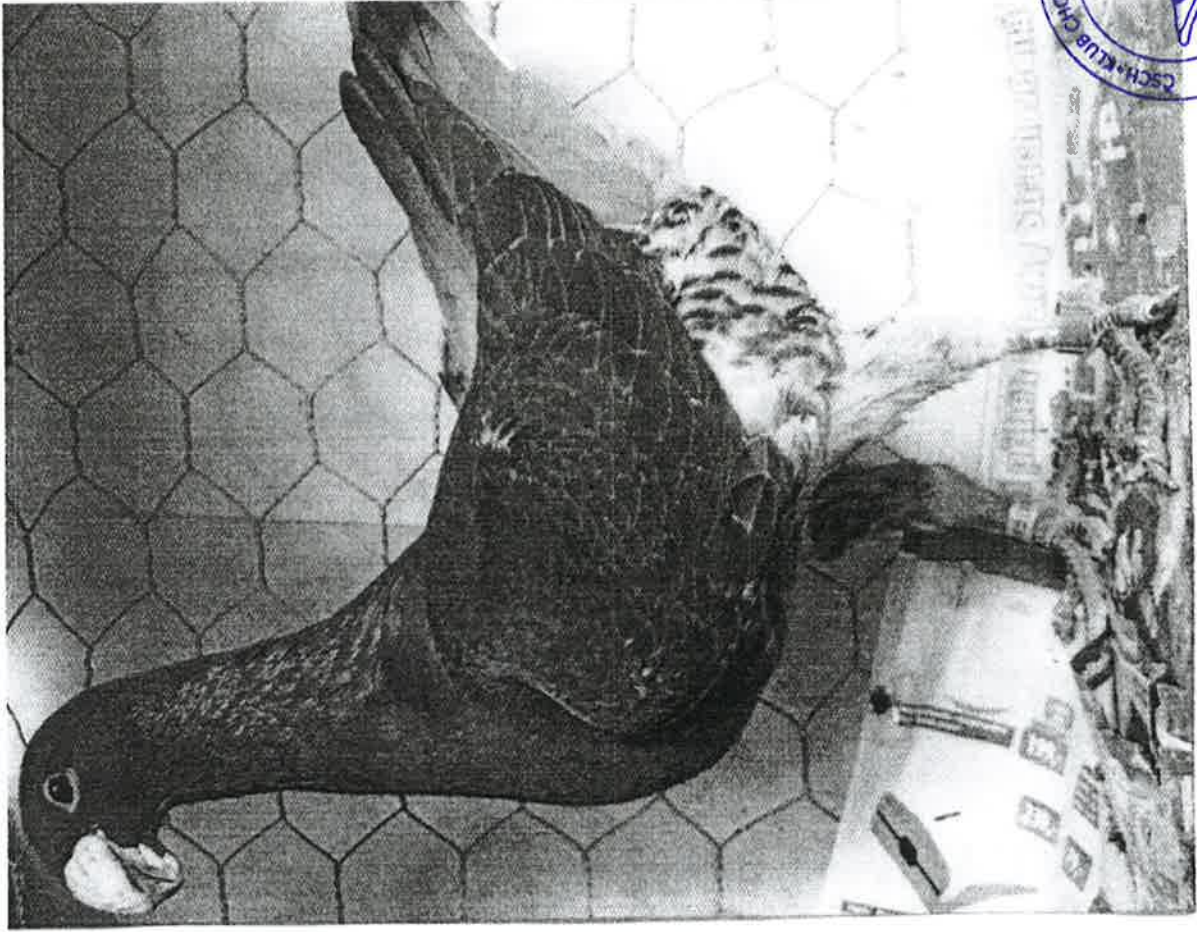
špatný přechod temene v týl



Ucenovací lístek holubů



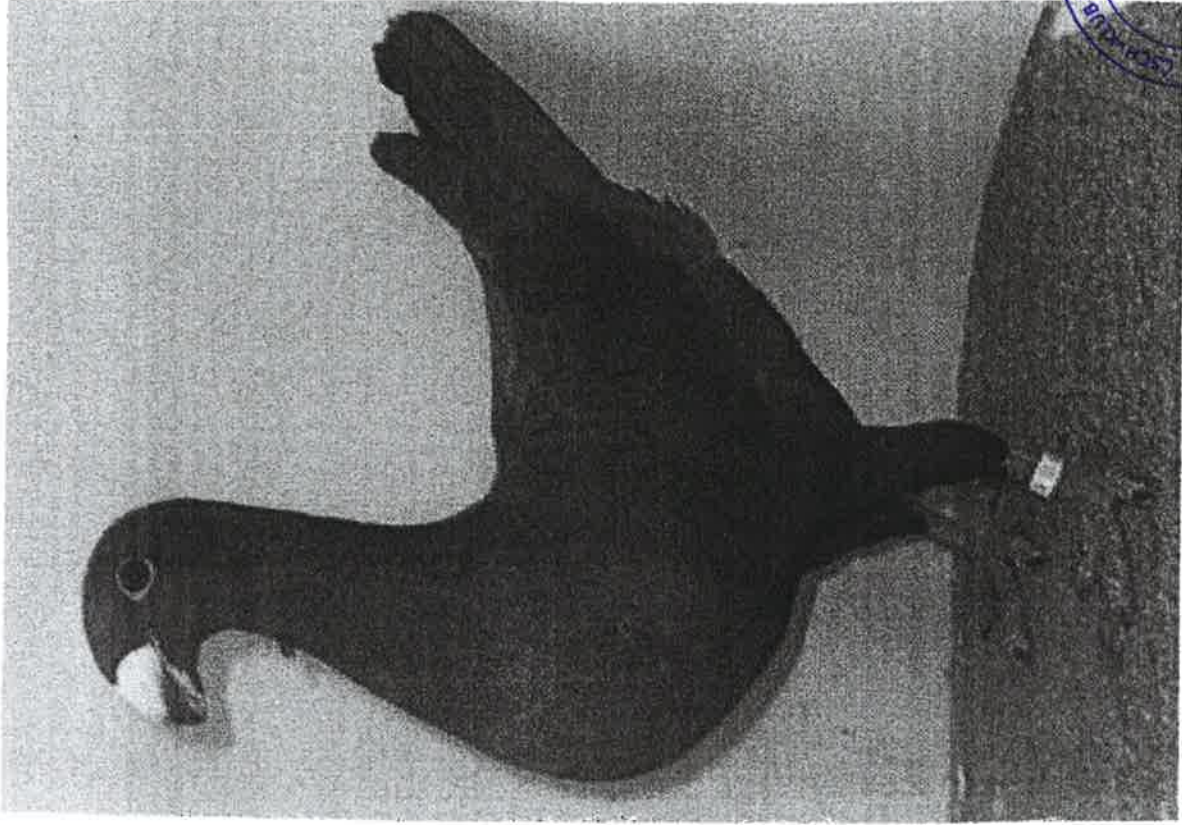
Plemeno: Německý výstavní holub		Č. klece: 216
		Č. kroužku: 7049/13
Barva:	Kresba:	
tmavá		
Přednosti: Vynikající plemenný typ odpovídající současnému stavu šlechtění		
Doporučení:		
Vady:		
Vyřazující vady kondice nebo péče:		
Hodnocení:	VYNIKAJÍCÍ	Body:
Razítko posuzovatele:		97
97	vynikající	90 dostatečný
96	výborný	0 neoceněn
95,94,93	velmi dobrý	0 výluka
92,91	dobrý	





Oceňovací listek holubů

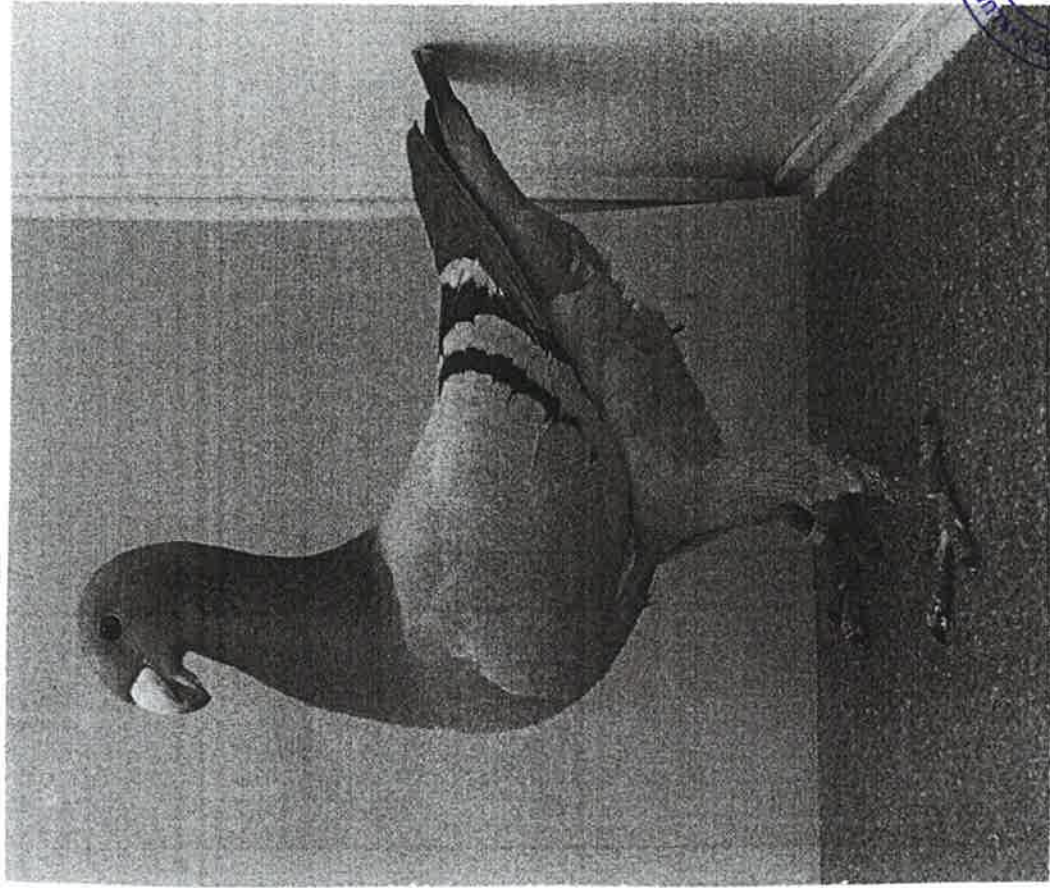
Plemeno:	NVH		Č. klece: 502
			Č. kroužku: 8524/13
Barva:	černá	Kresba:	
Přednosti:	hlava, zob, ozobi, krk, oko		
Doporučení:	trup širší a kratší		
Vady:			
Vyřazující vady kondice nebo péče:			
Hodnocení:	VÝBORNÝ	Body:	96
96Razítko posuzovatele:			
97	vynikající	90	dostatečný
96	výborný	0	neoceněn
95,94,93	velmi dobrý	0	vyluka
92,91	dobry		



Oceňovací listek holubů



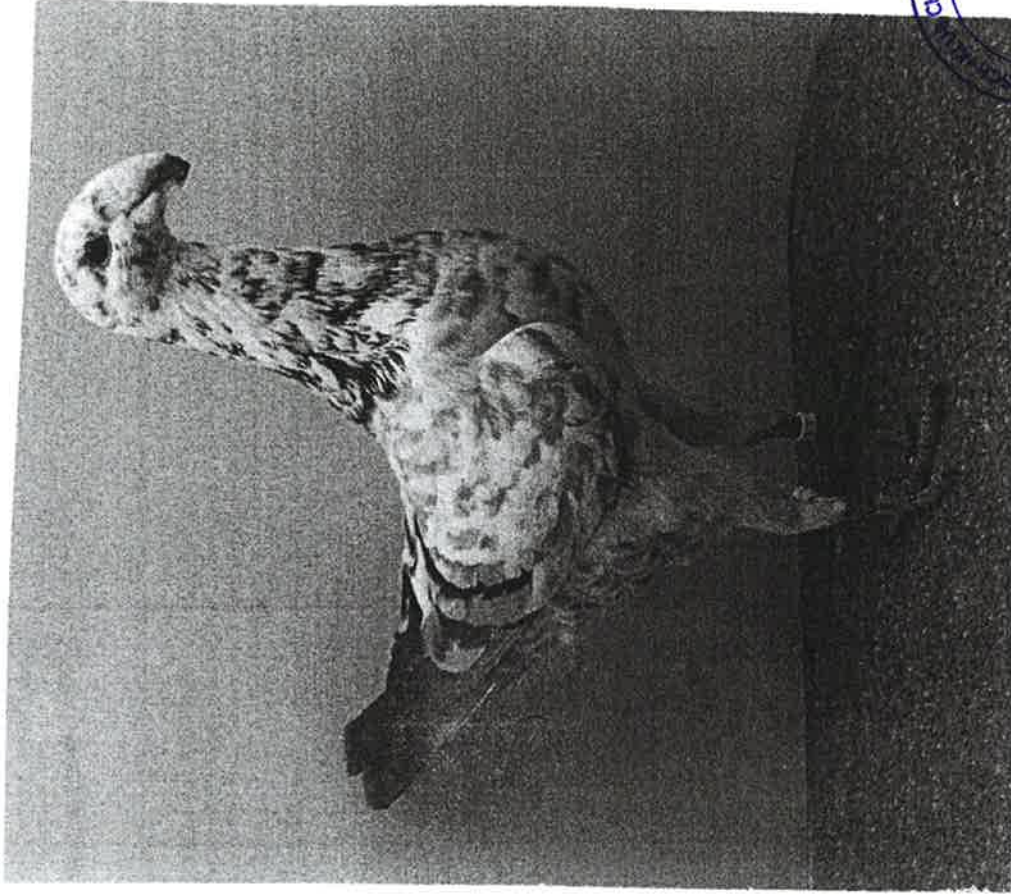
Plemeno: NVH		Č. klece: 385
		Č. kroužku: 6978/11
Barva: modrá	Kresba: černopruhá	
Přednosti: pevný postoj, vodorovně nesené tělo		
Doporučení: ozobí jemnější, ocas kratší,		
Vady: hrubá obočnice, slabý zobák		
Vyřazující vady kondice nebo péče:		
Hodnocení: DOBŘÍ	Body:	92,91
Razítko posuzovatele:		
97 vynikající	90 dostatečný	
96 výborný	0 neoceněn	
95,94,93 velmi dobrý	0 výluka	
92,91 dobrý		





Oceňovací lístek holubů

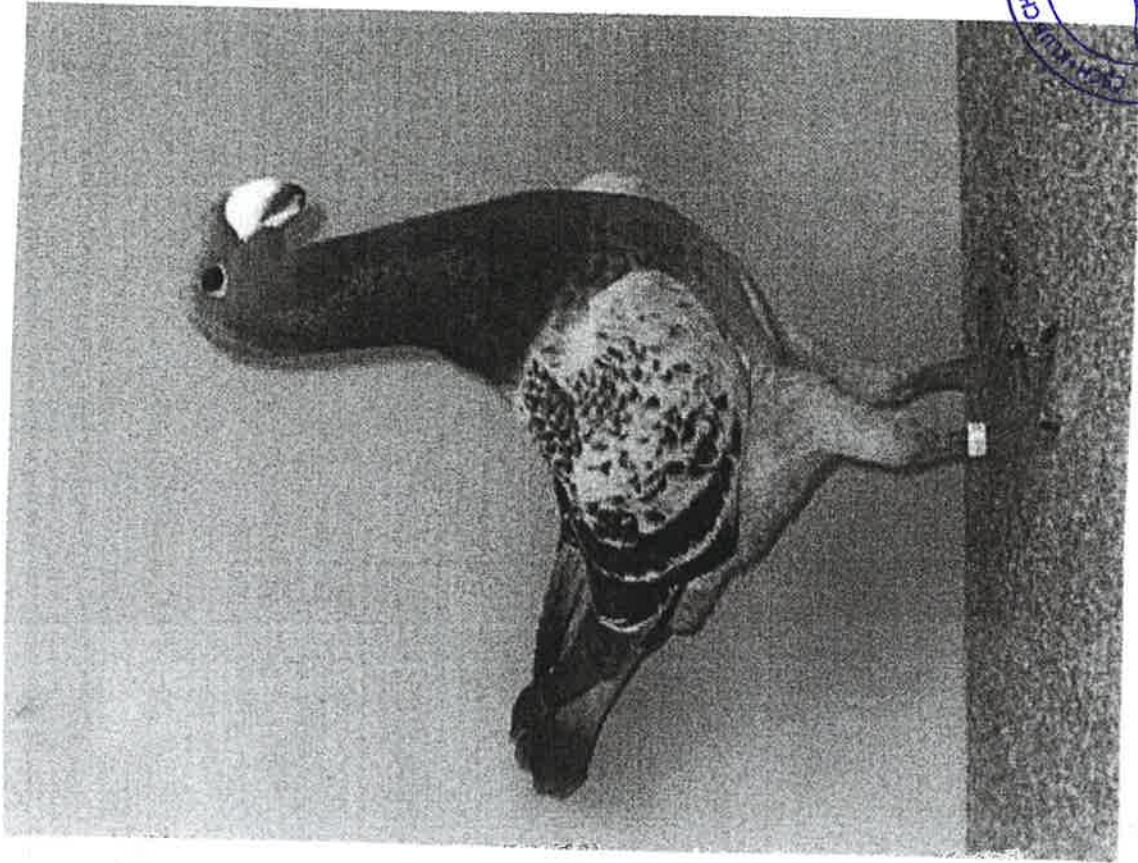
NVH		Č. klece: 236
		Č. kroužku: 1289/10
Barva: modrý	Kresba: šiml	
Přednosti: dobrý postoj, široký trup		
Doporučení: kratší ocas, kraší křídla		
Vady: špičatý zobák, hrubé ozobí, bagdeltí krk		
Vyřazující vady kondice nebo péče:		
Hodnocení: DOSTATEČNÝ	Body:	90
Razítko posuzovatele:		
97	vynikající	90 dostatečný
96	výborný	0 neoceněn
95,94,93	velmi dobrý	0 výluka
92,91	dobry	



Oceňovací lístek holubů



Pl.	NVH		Č. klece: 12
			Č. kroužku: 7214/13
Barva: skřívání	Kresba:		
Přednosti:			
Doporučení:			
Vady:	neplatný registrační kroužek		
Výrazující vady kondice nebo péče:			
Hodnocení:	Body:		
Razítko posuzovatele:	NEOCENĚN		
97	vynikající	90	dostatečný
96	výborný	0	neoceněn
95,94,93	velmi dobrý	0	vyluka
92,91	dobý		





Oceňovací listek holubů

Plemeno: NVH		Č. klece: 444
		Č. kroužku: 6725/12
Barva: žlutě plavá	Kresba: pruhová	
Přednosti:		
Doporučení:		
Vady: násilím upravený spodní zobák		
Vyřazující vady kondice nebo péče:		
Hodnocení: VÝLUKA	Body: 0	
Razítko posuzovatele:		
97 vynikající	90 dostatečný	
96 výborný	0 neoceněn	
95,94,93 velmi dobrý	0 výlučka	
92,91 dobrý		

